



Ruud Groen

# AGENDA

- Allereerste vragen en aandachtspunten
- WW
- Bijstand/IOAW/IOW
- Uitleg ontslagvergoeding

# De WW eisen 1:

Belangrijkste eis:

**DOE ER ALLES AAN OM UIT DE WW TE**  
**BLIJVEN**

## De WW eisen 2:

### Referte eis:

Van de laatste 36 weken direct voorafgaand aan de WW aanvraag moeten er minimaal 26 weken voor minimaal 5 uur zijn gewerkt.

Voldoe je aan de referte eis dan heb je recht op de minimale uitkering van 3 maanden.

## De WW eisen 3:

Jaren eis:

Van de 5 jaren voorafgaand aan de aanvraag van WW dienen er minimaal 4 te zijn gewerkt voor minimaal 52 dagen.

Voldoe je aan deze eis dan ontvang je een maand jaar tellend voor het arbeidsverleden.

## WW lengte:

Aantal jaren vanaf 1998 tot jaar van werkloosheid (2011) 13 jaar

Stel van deze 13 jaar zijn er 2 jaren met minder dan

52 loondagen 2 jaar

Blijft 11 jaar

Jaar waarin men 18 jaar werd (stel 1985) tot 1998 13 jaar

Totaal arbeidsverleden wordt dan 24 jaar

1 maand per jaar met een maximum van 38 maanden recht op WW.

# De WW hoogte 1:

- De hoogte is gebaseerd op het dagloon.  
(€ 187,77)
- Er geldt een maximumsalaris (fulltime) waarover vergoeding WW wordt betaald. (€ 48.820)
- Maximaal 38 maanden WW.
- Eerste 2 maanden 75% daarna de resterende tijd 70%.

# WW en zelfstandige:

Een WW-gerechtigde mag zes maanden als startende ondernemer opdrachten verwerven en uitvoeren zonder dat hij hoeft te solliciteren.

De inkomsten gedurende deze periode worden voor 70% verrekend met de WW-uitkering.

Iemand die dan niet zijn volledige aantal WW-uren als zelfstandige werkt, behoudt het resterende recht op WW.

# Wet Werk en Bijstand (WWB)

**Uitgangspunt: iedereen moet zoveel mogelijk in zijn eigen onderhoud voorzien**

# WWB

Wie komen niet in aanmerking:

- Jonger dan 18 jaar
- Gedetineerden
- Die langer dan toegestaan wegens vakantie of om een andere reden in het buitenland verblijven (max. 4 weken)

# WWB

## Eisen:

- Medewerker moet er alles aan doen om betaald werk te vinden en de kansen op de arbeidsmarkt te vergroten
- Bij gehuwden geldt dit voor beiden
- Meewerken aan re-integratie trajecten
- Aannemen van aangeboden werk

# WWB

Netto bijstandsbedragen (WWB) per maand

	Basisnorm incl. vak. geld
Gehuwden en samenwonenden	€ 1.304,37
Alleenstaande ouders	€ 913,06
Alleenstaanden	€ 652,19

# WWB

## Vrijlating van vermogen:

- Voor een echtpaar/eenoudergezin € 10.960
- Voor een alleenstaande € 5.480
- Voor eigenwoningbezitters een extra vrijlating van € 46.200

## Inkomstenvrijlating:

Gedurende een korte tijd (maximaal 6 maanden) kan de gemeente besluiten inkomen vrij te laten met een maximum van € 184,- per maand.

# IOAW

IOAW = Wet inkomensvoorziening oudere en gedeeltelijk arbeidsongeschikte werkloze werknemers

Eisen:

- Er moet ook recht op WW zijn geweest
- De werknemer moet op de eerste dag van de werkloosheid 50 jaar of ouder zijn

# IOAW

Het verschil tussen IOAW en bijstand is de vermogensvrijlating

Hoogte IOAW:

	Per mnd incl vak geld
Gehuwden en samenwonenden (21 jaar en ouder):	€ 1.513,00
Alleenstaande ouders vanaf 21 jaar	€ 1.462,91
Alleenstaanden van 23 jaar en ouder	€ 1.163,67

# IOW

IOW = Wet inkomensvoorziening oudere werklozen

Eisen:

- Werkloos geworden tussen 30-09-2006 en 1-7-2011
- De werknemer moet op de eerste dag van de werkloosheid 60 jaar of ouder zijn
- Na de eerste werkloosheidsdag recht had op meer dan drie maanden WW-uitkering

# IOW

Het verschil tussen IOAW en IOW is het ontbreken van de partnertoets.

De IOW-uitkering bedraagt 70% van het minimumloon.

Hoogte minimumloon 100% bedraagt: € 1.416,00 voor 23 jaar en ouder.

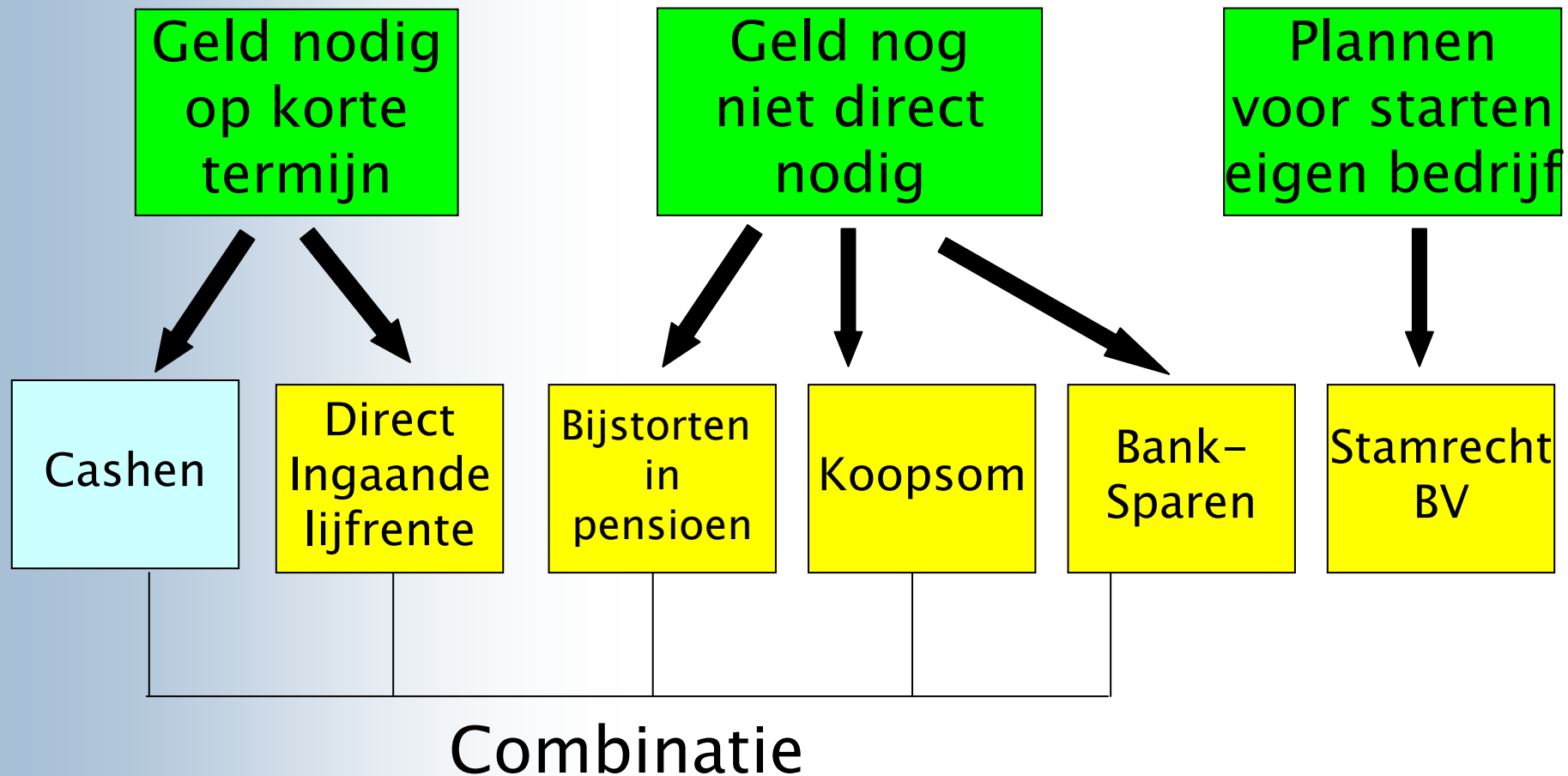
70% is in dit geval € 991,20 exclusief 8% vakantiegeld.

Inclusief vakantiegeld bedraagt de IOW: € 1.070,50.

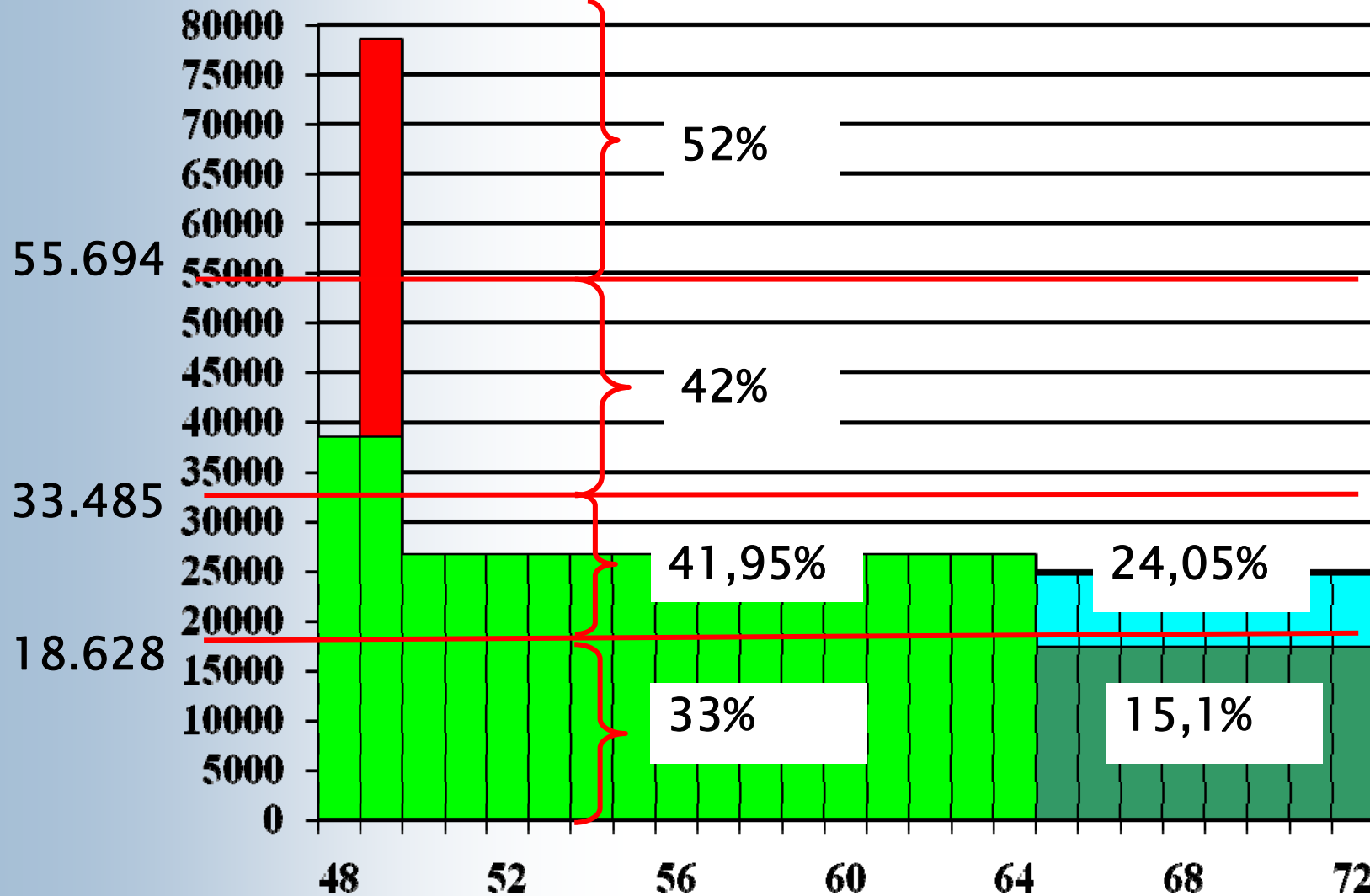
# Het startpunt

- **Analyseer uw situatie**
  - Inkomen (nu en straks)
  - Uitgaven (nu en straks)
- **Bepaal uw doelen**
  - Directe wensen (lening aflossen, auto, vakantie, opleiding)
  - Wensen voor later (eerder stoppen met werken en/of aanvulling op pensioen)
- **Een verzekeringsprodukt is veelal niet de beste oplossing**

# Een ontslagvergoeding: wat nu?



# Voorbeeld Cashen



# CASHEN / MIDDELEN

Middelen doe je over 3 achterliggende jaren

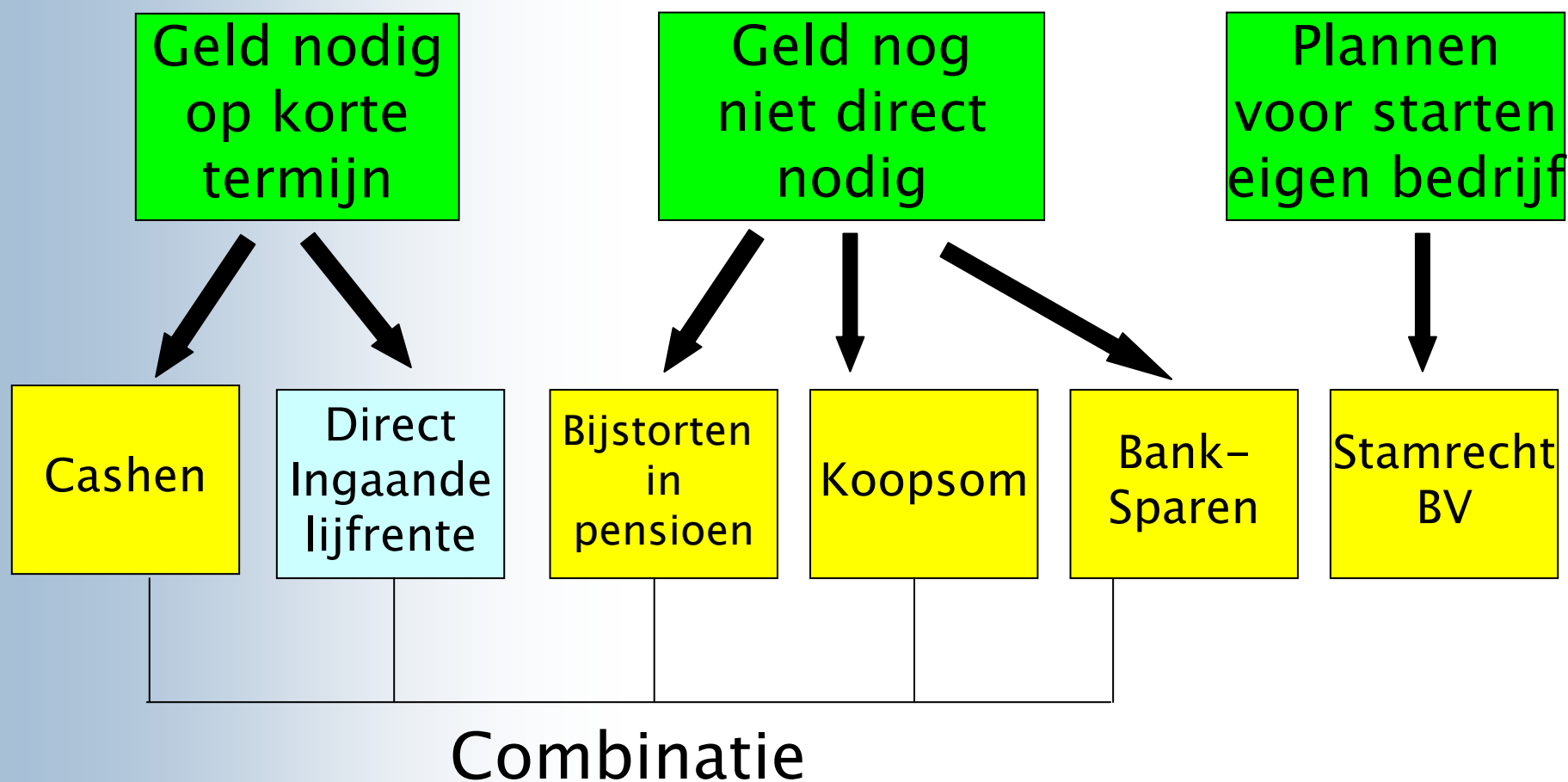
Stappen:

- 1 Vergoeding ontvangen in 2011
- 2 Begin 2012 invullen belastingpapieren
- 3 April 2012 voorlopige aanslag (betalen/terugontvangen)
- 4 November 2012 definitieve aanslag 2011
- 5 December 2012 aanvraag middeling
- 6 Januari 2013 terug ontvangen teveel betaalde loonheffing

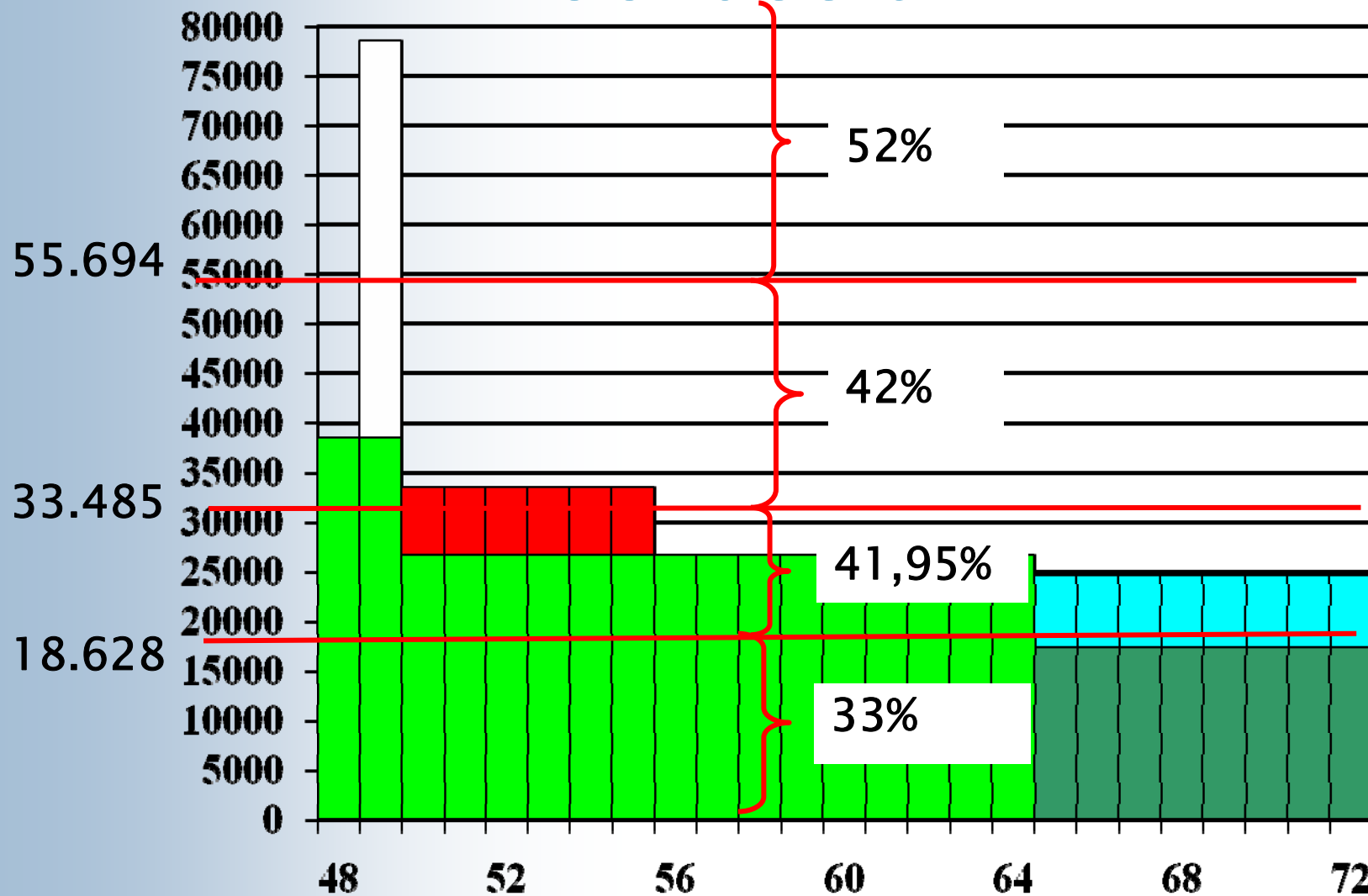
# CASHEN

- **Voordelen: (denk aan middelen)**
  - Direct beschikbaar
  - Volledige bestedingsvrijheid
- **Nadelen:**
  - Zie belastingconsequenties
- **Belastingconsequenties:**
  - Progressief belast tot maximaal 52%
  - Vermogensrendementsheffing mogelijk van 1,2%  
(€ 20.661 /€ 41.322+evt. € 2.762 per kind)

# Een ontslagvergoeding: wat nu?



# Voorbeeld DIL



# DIRECT INGAANDE LIJFRENTE

Werkgever

- Ontslagvergoeding 35.000 euro
- Stel uitkering 6.900 euro gedurende 6 jaar  
(Totaal  $6 \times 6.900 = 41.400$ )
- De verzekeraar houdt belasting in
- Minimale looptijd leeftijdsafhankelijk

Verzekeraar  
35.000 euro

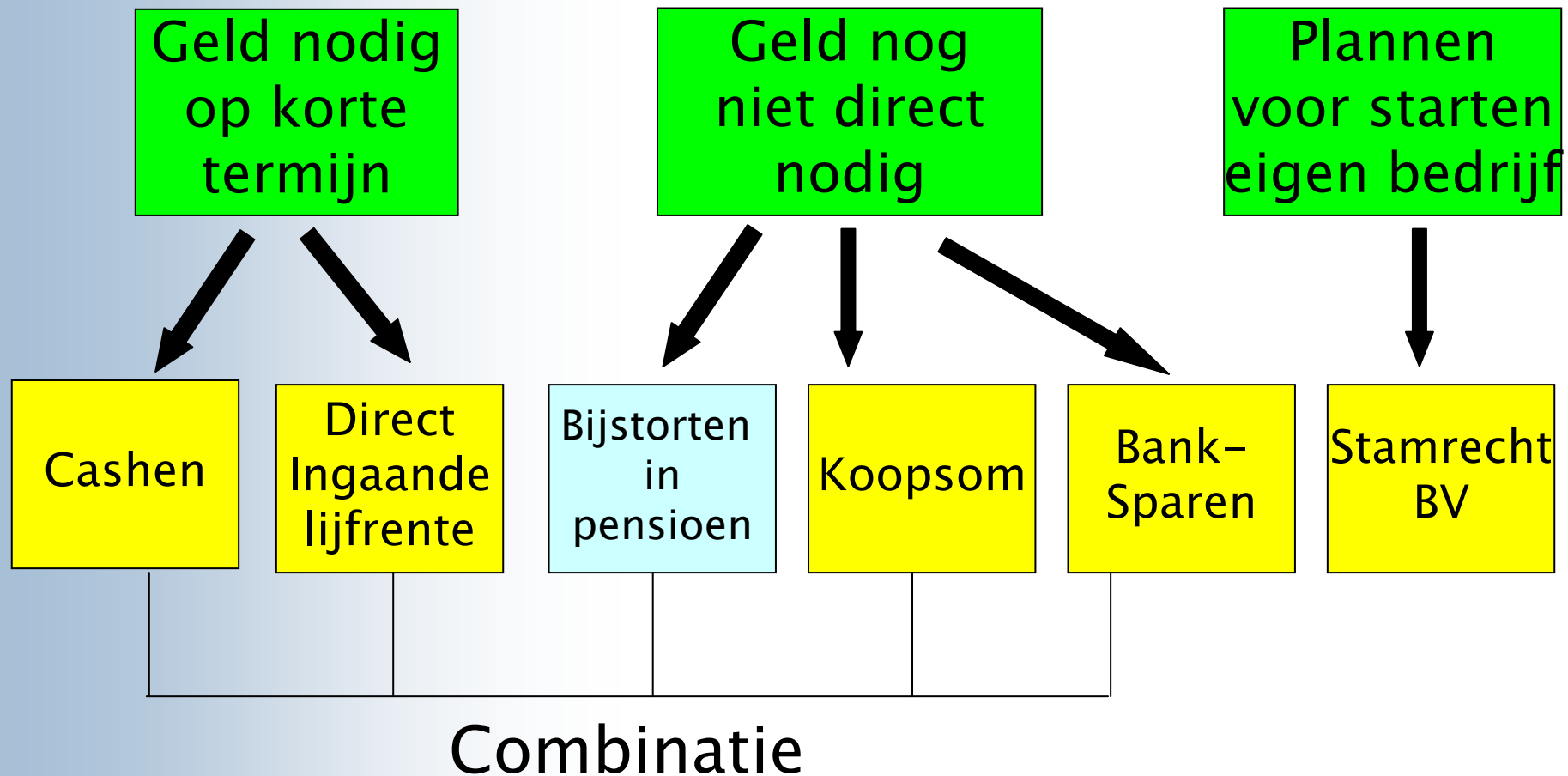
6	6	6	6	6	6
9	9	9	9	9	9
0	0	0	0	0	0
0	0	0	0	0	0

Bij 41,95%  
belastingen  
en ZVW netto  
ca. 3.680 per  
jaar

# DIRECT INGAANDE LIJFRENTE

- **Voordelen:**
  - Regelmatige inkomensaanvulling
  - Beperking belastingheffing mogelijk
- **Nadelen:**
  - Minimale looptijd afhankelijk van leeftijd
  - Kinderen en partner niet automatisch verzekerd
- **Belastingconsequenties:**
  - Periodieke uitkeringen progressief belast
  - Geen vermogensrendementsheffing

# Een ontslagvergoeding: wat nu?



# BIJSTORTEN IN PENSIOEN

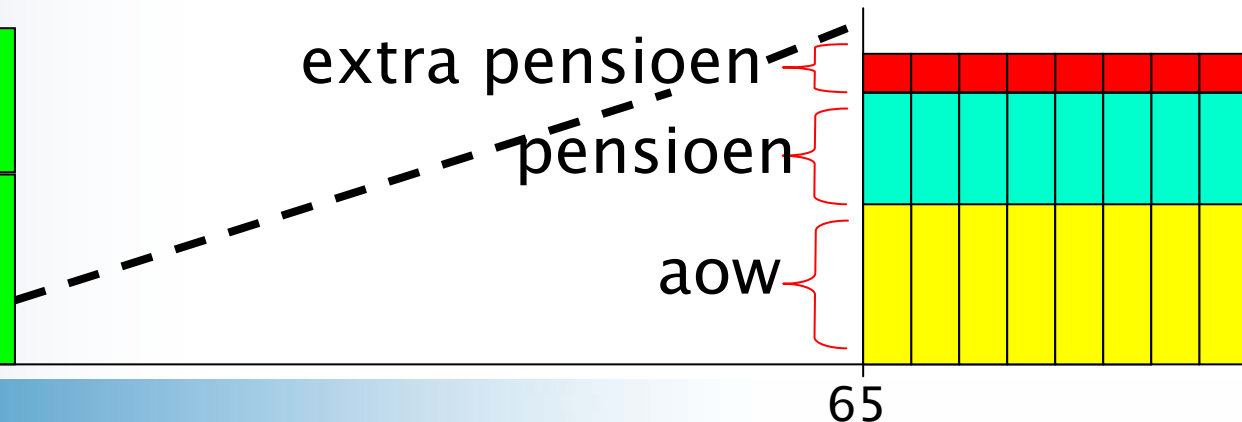
Werkgever



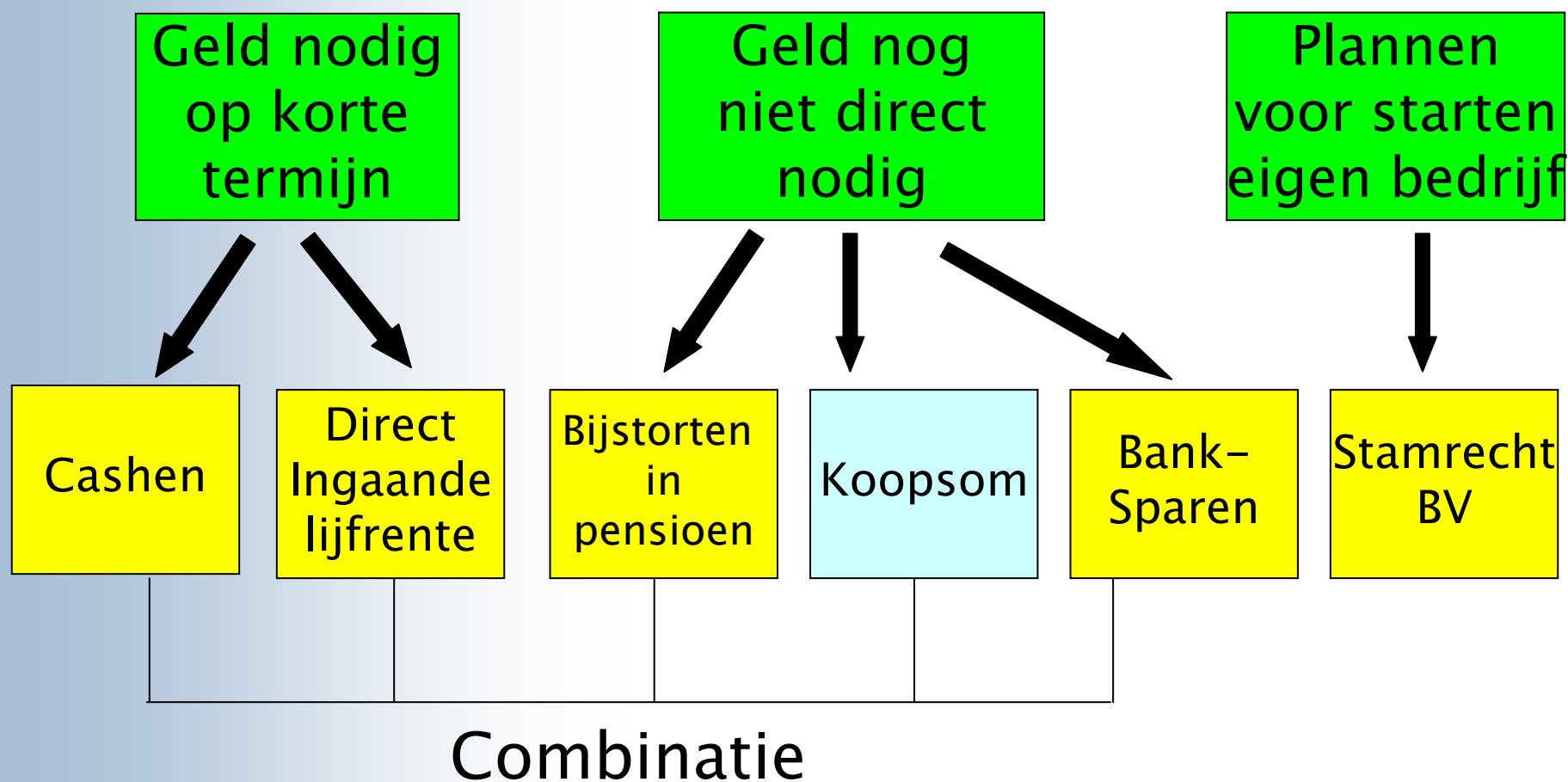
~~35.000,-  
euro~~

Pensioen  
Gemaximeerd  
bedrag

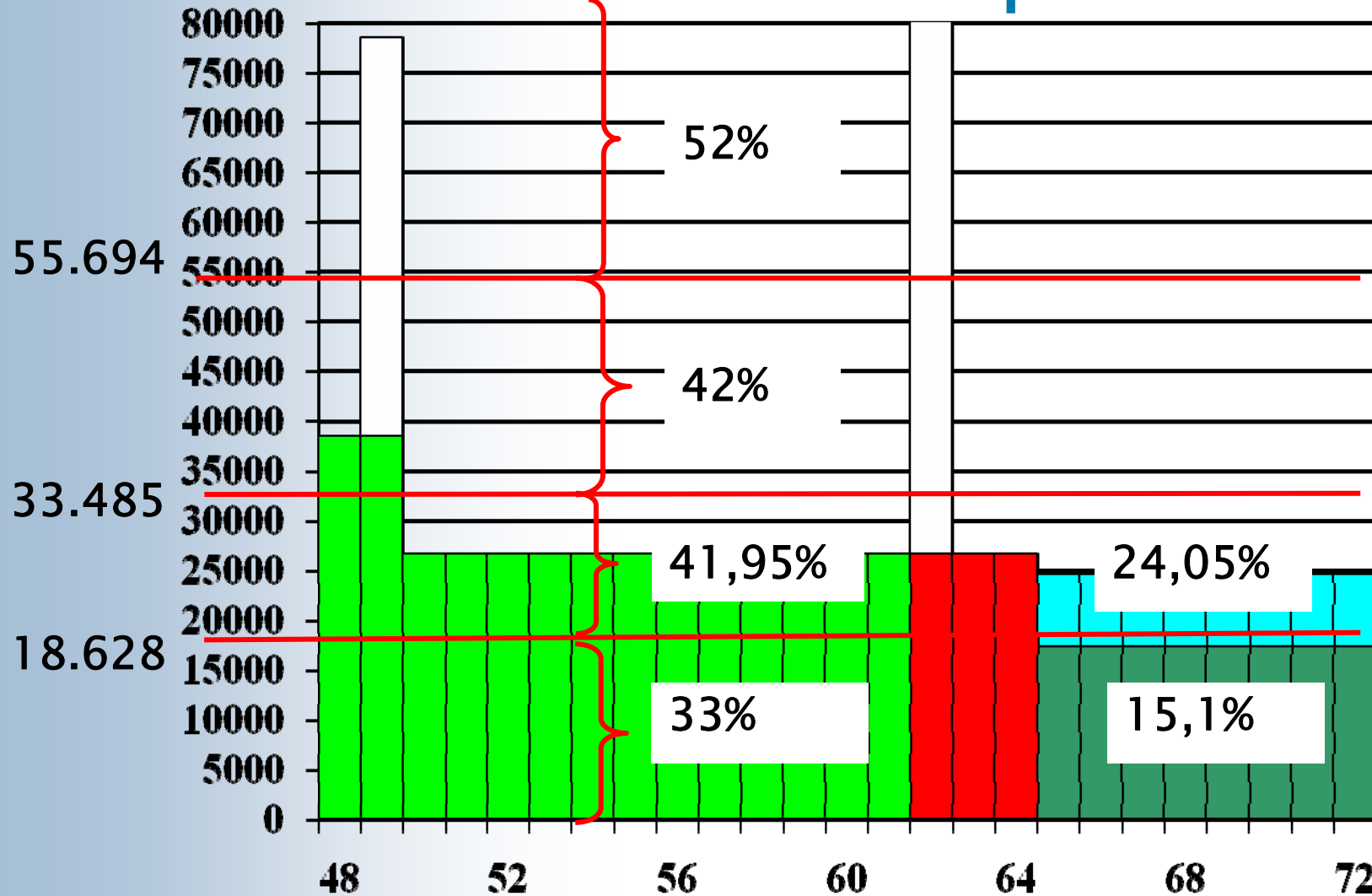
- Ontslagvergoeding mag slechts gedeeltelijk gebruikt worden
- Toekomstige uitkering(en) alleen volgens het pensioenreglement



# Een ontslagvergoeding: wat nu?

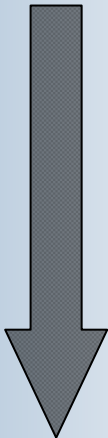


# Voorbeeld Koopsom



# FLEXIBELE KOOPSOMPOLIS

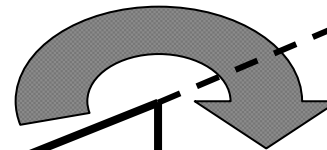
Werkgever



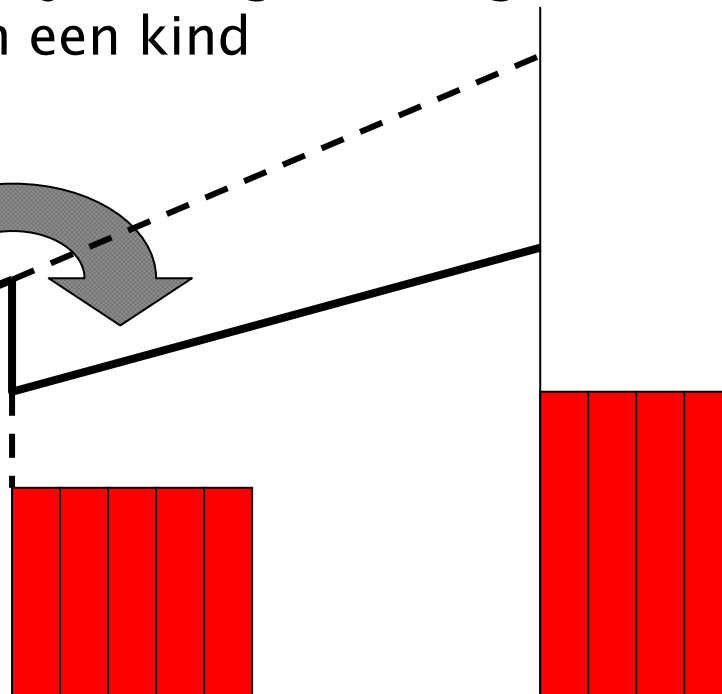
verzekeraar  
35.000 euro

- Ontslagvergoeding € 35.000,-
- Bedrag wegzetten tot uiterlijk 65e
- Stel: je hebt geld nodig voor studie van een kind

Tussentijds de waarde geheel of gedeeltelijk opnemen



Bepalen:  
1.) hoeveel ?  
2.) hoe lang ?

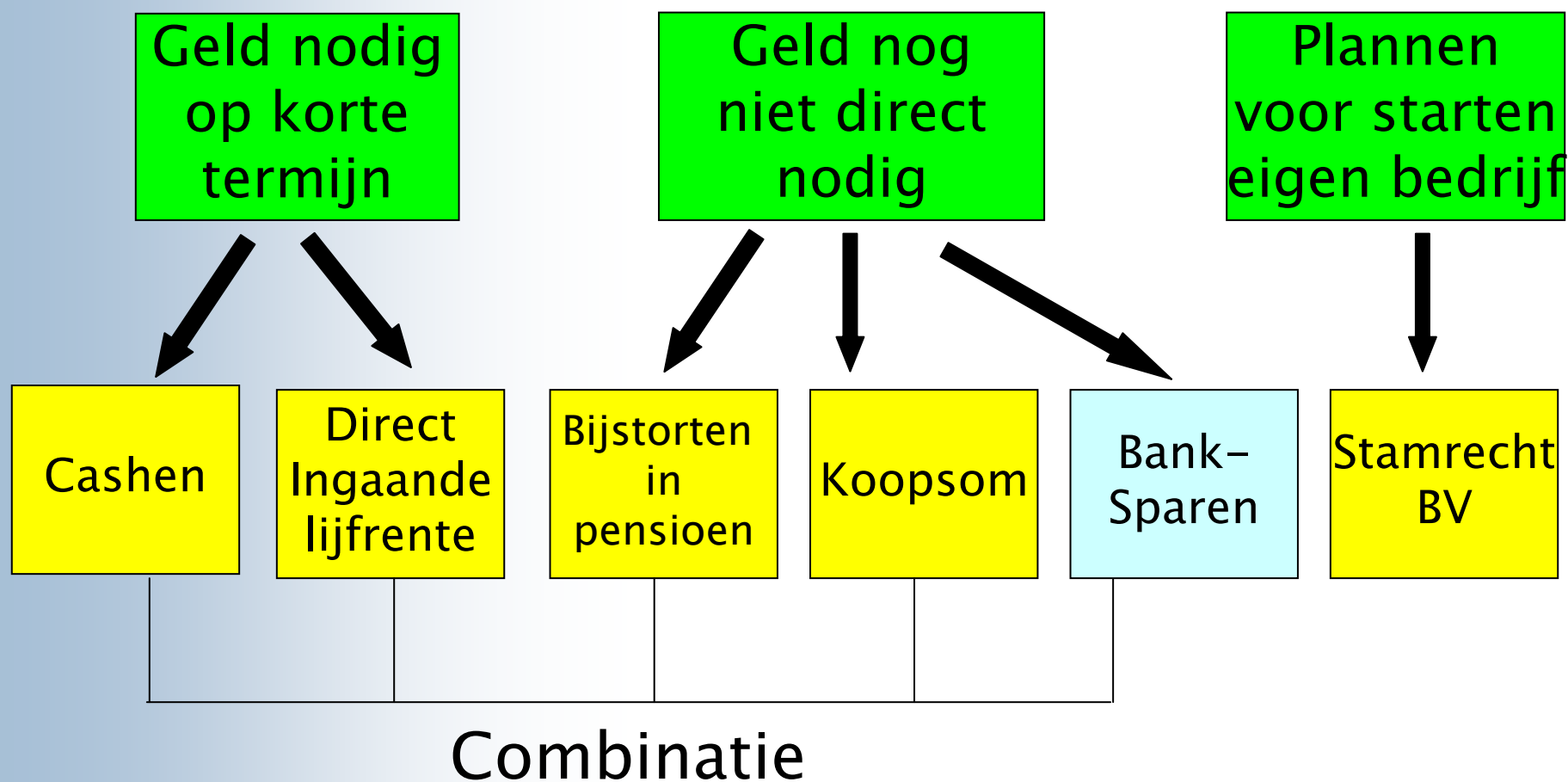


65

# KOOPSOM

- **Voordelen:**
  - Geld wegzetten tot een later gewenst moment
  - In de toekomst mogelijk lager progressief belast
- **Nadelen:**
  - Weinig verzekeraars kennen voldoende flexibiliteit
  - Offertes vaak complex en moeilijk vergelijkbaar
  - Kinderen en partner niet automatisch verzekerd
- **Belastingconsequenties:**
  - Uitkeringen in de toekomst progressief belast
  - Geen vermogensrendementsheffing

# Een ontslagvergoeding: wat nu?



# Stamrecht banksparen

Geblokkeerde spaarrekening, valt ook onder stamrechtwetgeving  
Zowel een uitkerende als opbouwende fase

## Voordelen:

- Mogelijk lagere kosten dan verzekering of BV
- Voor toekomstige en directe inkomensaanvulling
- Beperking belastingheffing mogelijk
- Partner automatisch verzekerd

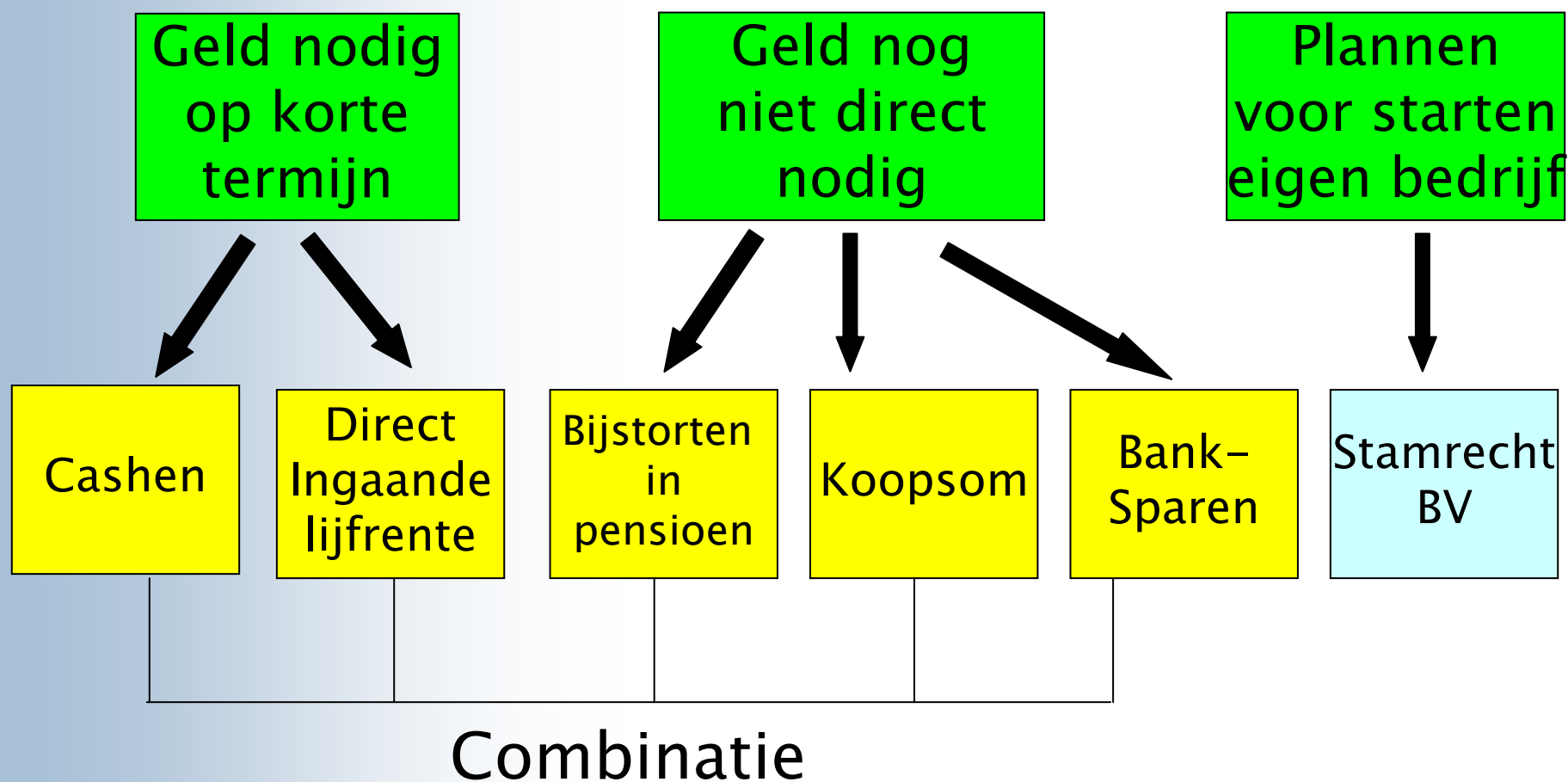
## Nadelen:

- Minimale looptijd afhankelijk van leeftijd
- Geen levenslange uitkering mogelijk

## Belastingconsequenties:

- Uitkering in de toekomst progressief belast
- Geen vermogensrendementsheffing

# Een ontslagvergoeding: wat nu?



# Wat is een stamrecht BV?

- Een eigen verzekeraar.
- grote flexibiliteit in uitkeringen mogelijk.
- Kosten zijn fiscaal aftrekbaar in de stamrecht BV.
- Stamrecht BV heeft dezelfde (bedrijfs) mogelijkheden als reguliere BV.
- Stamrecht BV valt onder normale erfrecht.

# Fiscale afstemming stamrecht BV

- Fiscus is zeer “streng”: zwaarste sanctie bij “fouten” is plicht om direct 52 % belasting te betalen over totale schadeloosstelling
- Alleen bij “vooraf-akkoord” fiscus kan stamrecht BV gebruik maken van flexibiliteit in o.a. periodieke uitkeringen, beleggingen, opvoeren kosten, etc.
- Oprichtingstraject duurt ca. 6 weken (fiscaal akkoord belastingdienst, fiscale advisering, instructie notaris, stamrecht-akte, akte periodieke uitkeringen, oprichtingsstatuten, verklaring geen bezwaar Ministerie van Justitie, inschrijving KvK, aanvraag fiscale nummers, aanvraag verlengd boekjaar, etc.)

# Mogelijkheden binnen stamrecht BV

- Mogelijkheid tot beleggen
- Mogelijkheid tot lenen aan prive
- Mogelijkheid tot verstrekken van hypotheek aan prive
- Mogelijkheid tot investering in cq oprichting van (eigen) bedrijf

# STAMRECHT BV

- **Voordelen:**
  - Flexibiliteit: je hebt zelf het beheer over het geld
  - Partner en kinderen zijn automatisch erfgenamen
- **Nadelen:**
  - Hoge oprichtings- en jaarlijkse “accountantskosten”
  - Zorg voor de eigen administratie
  - Kennis van wetgeving en stamrecht BV is belangrijk
- **Belastingconsequenties:**
  - Uitkeringen van BV aan privé zijn progressief belast.
  - In beginsel vennootschapsbelasting over rendement.

# Wat neem ik mee naar een gesprek

de laatst ontvangen salarisstrook van u en uw partner;  
de laatst ontvangen jaaropgave van u en uw partner;  
de meest recente aangifte inkomstenbelasting;  
de laatst ontvangen pensioenopgave van u en uw partner;  
overzicht van uw hypotheek en/of andere woonlasten;  
overzicht van uw kredieten en/of andere financiële  
verplichtingen;  
een overzicht van financiële verplichtingen die voor u van  
belang en noodzakelijk zijn voor de uitoefening van uw werk;